

Tűzvédelmi Szabályzat
10. számú melléklete

Bartók Béla Kollégium épület
Budapest, Városligeti fasor 33.

1. Gazdálkodó szervezet alapadatai

Gazdálkodó szervezet megnevezése: Liszt Ferenc Zeneművészeti Egyetem
Címe: 1061 Budapest Liszt Ferenc tér 8.

Épület megnevezése: Bartók Béla Kollégium
Címe: 1071 Budapest, Városligeti fasor 33.

Jelen dokumentumban található adatok, információk a helyszíni bejárások, egyeztetések és az üzemeltető adatszolgáltatása alapján készült.

2. Bartók Béla Kollégium tűzvédelmi adatai

2.1. Rendeltetés:

Közösségi (szállás) alaprendeltetésű.

2.2. Épület adottságai:

Az épület felépítése: pinceszint + földszint + I. emelet + II. emelet + padlástér

Az épületben szobák, iroda, tanulószoba, tornaszoba, gyakorlószobák, fürdők lettek kialakítva.

Az épületben egy lépcsőház és egy lépcsőtér került kiépítésre.

2.3. Befogadóképesség

Az épületben a tömegtartózkodásra szolgáló helyiség(ek) nem lett kialakítva.

2.4. Kiürítés, menekülés

Az épületben munkát végző munkavállalók és kollégiumi hallgatók menekülési képességüket tekintve önálló menekülésre képesek.

Átmeneti védett tér nem került kialakításra az épületben.

Az épületében ötven főt meghaladó befogadó képességű termék, helyiségek nem lettek kialakítva.

Az épület területére vonatkozóan a Zeneakadémia kiürítés számítás készítésére nem kötelezett.

3. Tűzoltó egységek beavatkozását segítő információk

Az épület megközelíthetősége:	Az épület főbejárata a Városligeti fasor felől közelíthető meg.
Tűzoltó készülék:	Szintenként és szükség szerint helyiségenként vannak kihelyezve a tűzoltó készülékek
Falitűzcsap:	Nincs kiépítve.
Az épület tűzvédelmi főkapcsolója:	Pinceszinten az edzőterem (tornaszoba) mellett
Az épület gázelzárója:	Pinceszinten, a közlekedő folyosón.
Az épület vízelzárója:	Udvaron, kocsibeállóval (kapuval) szemben
Tűzjelző berendezés:	Nincs kiépítve.
Az épület gyülekezésre kijelölt helye:	A Városligeti fasor – „középen” lévő gyalogos közlekedési járdán.

4. Használati szabályok

4.1. Tűzveszélyes tevékenység

Az épületben állandó tűzveszélyes tevékenységet nem lehet folytatni.

Alkalomszerű tűzveszélyes tevékenységet a tűzvédelmi szabályzat 24. szakaszában meghatározott feltételek szerint lehet végezni.

4.2. Dohányzásra kijelölt helyek

Dohányozni csak az arra kijelölt helyen lehetséges a Tűzvédelmi Szabályzat 27. szakaszában meghatározott feltételek szerint.

A kijelölt dohányzóhely(ek): Az épület előtt az utcán.

4.3. Fokozottan tűz- vagy robbanásveszélyes anyagok

Az épületben nem történik fokozottan tűz- vagy robbanásveszélyes anyag előállítása, forgalomba hozatala.

Az épület szállásként funkcionál.

4.4. Fűtőberendezések

A kollégium épülete saját kazánal rendelkezik a pincében.

Meghibásodás esetén jelezni kell a hibát az Üzemeltetési és Beszerzési Osztálynak.

Az üzemeltetésre vonatkozó követelményeket a Tűzvédelmi Szabályzat 31. szakasza szabályozza.

5. Tűzterhelés, létesítményi tűzoltóság

Meglévő adottság az épület tűzterhelési értéke, a 239/2011. (XI. 18.) Kormányrendelet 6. és a 2. melléklete alapján létesítményi tűzoltóság kialakítása nem követelmény.

6. Tűzriadó terv

A többszörösen módosított 30/1996. (XII.6.) BM sz. rendelet 4.§ (1) pont (ad) bekezdése alapján a Bartók Béla Kollégium (1071 Budapest, Városligeti fasor 33.) Tűzriadó terv készítésére kötelezett.

A Kollégium Tűzriadó Tervét az alábbiakban határozom meg.

A tűzriadó terv a Kollégium adatszolgáltatása, illetve a terület bejárások alapján készült.

A tűzriadó terv célja: egy esetleges tűz vagy káreset bekövetkezése esetén szükséges intézkedés sorozat megtétele, elkerülvén - vagy a legkisebb mértékre csökkentve - a személyi és tárgyi veszteséget, illetve károsodást.

6.1. Tűzriadó terv hatálya kiterjed a Kollégium épület:

- teljes területére,
- műszaki üzemeltetését vezető személyekre,
- területét bérlő társaságokra, azok alkalmazottjaira,
- területén munkát folytató külső gazdálkodó szervezet tulajdonosaira, alkalmazottjaira,
- területén bármilyen okból tartózkodó személyekre.

6.2. Tűzriadó terv oktatása

Ezt a Tűzriadó tervet oktatás keretében meg kell ismertetni a Kollégium épület munkavállalóival, hallgatókkal, ott tartózkodókkal.

A Tűzriadó tervet új jogszabály megjelenésekor, a Kollégium épület bővítésekor, átépítésekor, valamint a tervet érintő építészeti, épületgépészeti átalakítások és a használatban bekövetkező változások esetén felül kell vizsgálni, és a szükséges módosításokat végre kell hajtani.

6.3. Tűzriadó terv gyakoroltatása

A Tűzriadó gyakorlat megszervezése az üzemeltetési és beszerzési osztályvezető feladata.

Az üzemeltetési és beszerzési osztályvezető köteles a Tűzriadó tervben szereplő feladatokat évente legalább egyszer gyakoroltatni.

A tervezett gyakorlatról annak időpontja előtt legalább 15 nappal, továbbá a gyakorlat bejelentett időpontjával kapcsolatos változásról a tűzvédelmi hatóságot értesíteni kell.

A végrehajtott gyakorlatról, illetve a tapasztalatról jegyzőkönyvet kell készíteni, amelyet a tűzvédelmi irattartóban kell elhelyezni.

6.4. Tűzjelzés, riasztás módja

A tüzet észlelő személy köteles a tüzet jelezni a tűzoltóság felé, illetve a portaszolgálatnak.

Az épület területén tartózkodók (munkavállalók, vendégek) riasztása az alábbiak szerint történhet:

- személyes észlelés esetén hangos **"TŰZ VAN! TŰZ VAN! Mindenkit felszólítok az épület azonnali elhagyására!"** kiáltással,

Gyülekezési hely: A Városligeti fasor – „középen” lévő gyalogos közlekedési járdán.

6.5. Segítségkérés, tájékoztatás

A tűz esetén értesítendő személyek és szervezetek riasztása elsődlegesen az portaszolgálat feladata.

A hivatásos tűzoltóság segélyhívó száma: 105; de az észlelt tűz jelezhető a 112-es telefonszámon is.

Mentők értesítendő a 104-es telefonszámon személyi sérülés, haláleset esetén, és a Rendőrség a 107-es telefonszámon, jelentős anyagi kár, haláleset, bűncselekmény gyanúja esetén.

A Tűzoltóság segélyhívó számát és a tűz esetén értesítendő személyek és szervezetek telefonszámait jól látható módon ki kell helyezni a portahelyiségben.

A jelzésnek tartalmaznia kell:

- **Az esemény pontos helye** (Pl. 1071 Budapest, Városligeti fasor 33.),
- **Az esemény leírása,**
- **Mit veszélyeztet,**
- **Emberélet van-e veszélyben,**
- **Megadjuk nevünk, telefonszámunk.**

Tőlünk elvárható mértékig biztonságos beavatkozás!

A tűz jelzése és a kiürítés után a jelző személy köteles értesíteni a

műszaki igazgatót:

Név: Reményi Katalin
Telefonszám: +3630 328-9933

és az

üzemeltetési és beszerzési osztályvezetőt:

Név: Tomozi Gábor
Telefonszám: +3670-507-5812

és a

kollégiumigazgatót: Zelena András
Elérhetősége: +3630-120-8780

6.6. Az épület elhagyása

A tűz jelzését követően – illetve azzal egy időben – gondoskodni kell a terület azonnali kiürítéséről is.

A tűzriadó alkalmával az épületet lehetőleg a legrövidebb útvonalon kell elhagyni, és az épülettől távolabbi helyen kell gyülekezni az erre kijelölt helyen.

A menekülés során legyen figyelemmel környezetére, az arra rászorulókat a menekülésben segítse.

Az épület kiürítése a kijelölt menekülési útvonalakon történjen. Az épületben két lépcsőház került kialakításra, melyek a menekülést biztosítják.

A főlépcsőház a portaszolgálatnál lévő ajtón keresztül juttatja a menekülő személyeket az udvarra. Ezen túl létesült egy kis lépcsőház (cselédlépcső), mely a szintekkel 2 ajtón keresztül is rendelkezik összeköttetéssel, és amely a földszinten szintén az udvarra vezet. A kis lépcsőház udvari ajtaja állandóan zárt állapotban található, melynek kulcsa betörő üveges vészkulcskazettában lett elhelyezve az ajtó mellett. Ennek segítségével az ajtó vész esetén nyitható.

A pincészintről tovább menekülési ajtóként a konditeremnél található kijárat ajtó is szolgál, melyen keresztül a szabadba lehet távozni. Az ajtó kulcsa betörő üveges vészkulcskazettában lett elhelyezve az ajtó mellett.

A gyülekezési helyet a kiérkező tűzoltóság utasításáig TILOS elhagyni.

A gyülekezési helyen létszámellenőrzést kell tartani!

6.7. Tűz esetén szükséges teendők

Tőlünk elvárható mértékig magunk és környezetünk veszélyeztetése nélkül a szükség szerinti biztonságos beavatkozás pl: tűzoltó készülékkel próbáljuk meg eloltani a kezdeti tüzet!

6.7.1. A tűz oltásában való közreműködés

A Kollégium területén minden dolgozó köteles öntevékenyen, késedelem nélkül intézkedni a tűzveszély elhárításában és a tűz oltásában.

- A tűz oltását lehetőleg a veszélyeztetett épületrész vagy szabadterület kiürítésével egyidejűleg kell megkezdeni.

- A tűz oltására a Kollégium területén elhelyezett tűzoltó készülékeket kell felhasználni.
- Tilos és életveszélyes, bármilyen villamos berendezés, elektromos működtetésű gép, eszköz - amennyiben nem történt meg a feszültségmentesítése - tűzének vízzel történő oltása.
- A tűz oltását - amíg az életveszély nélkül lehetséges - megszakítás nélkül folytatni szükséges, illetve a tűz terjedését akadályozni kell a tűzoltóság kiérkezéséig, vagy a tűz teljes eloltásáig.
- Amennyiben a tűzoltás élet veszélyeztetése nélkül nem végezhető tovább, úgy el kell hagyni a helységet. A helység elhagyásánál a helység ajtaját be kell csukni!
- A tűzoltóság kiérkezése után a további teendőket a tűzoltás vezető határozza meg

6.7.2. Portaszolgálat feladata tűz esetén

A portaszolgálat feladata megegyezik nappali időszakban és az éjszakai időszakba.

Intézkedik a tüzeset bejelentésére (Katasztrófavédelem és az üzemeltetési és beszerzési osztályvezető).

Elkezdi az épület kiürítésével kapcsolatos feladatokat.

Fogadja a kiérkező tűzoltókat és ismerteti az épület felépítését, kialakítását, valamint a kialakult helyzetet.

Ismerteti a főelzárók helyzetét:

- Tűzvédelmi főkapcsoló: **(helye:** alagsori szinten elektromos helyiségben).
- Gázfőelzáró: **(helye:** alagsori szinten a folyosón).

A portaszolgálatnak tájékoztatnia kell a kiérkező tűzoltókat az épületben lévő tűzvédelmi eszközökről.

A portaszolgálatnak – lehetőség szerint – meg kell győződnie arról, hogy az épületet mindenki elhagyta.

6.7.3. Minden dolgozó, kollégista feladata tűz esetén:

- az általa használt berendezéseket feszültség mentesíti;
- az épületben tartózkodókat, illetve az arra rászorulókat a menekülésben segíti;
- a helyiséget, illetve a veszélyeztetett területet a körülményekhez képest nyugodtan, pánikkeltés nélkül, a legrövidebb útvonalon elhagyja és a gyülekező helyre megy;
- a tűzoltás vezető utasításait követi, illetve végrehajtja;
- tűz esetén a dolgozók elsődleges kötelessége közreműködni a bajba jutottak, vagy bármely más okból az épületet elhagyni nem tudó személyek mentésében.

A kiürítés, mentés, tűzoltás során a tűzoltás vezető (tűzoltóság) intézkedéseit a jelenlévők kötelesek végrehajtani.

Alapszabályok a vészhelyzetben történő cselekvésre
--

- a füst alatt a padozat közelében kell maradni,
- sokat segíthet, ha az ember – mielőtt füsttel teli területen mozogna – valamit az arca elé tud tartani (bevizezett ruhát), ha ilyen nincs a közelben, akkor a száj és az orr elé helyezett ing, szalvéta, más ruhanemű a meneküléskor a légutaktól az ingerlő füstszecskéket távol tartja,
- ha a mennyezet alatt vastag, fekete füst gyűlt össze, gyorsan kell menekülni,

- tűzesetnél nem szabad késlekedni értékes tárgyak mentésével, az emberek mentéséről kell gondoskodni,
- ha a füst már a padlóig kiterjedt, meg kell próbálni egy másik menekülési utat találni,
- ha személy van bezárva, akkor közte és a tűz között be kell csukni minden lehetséges nyílászárót, az ajtók és az ablakok becsukása révén a tűz nem jut elegendő oxigénhez, így az égés lényegesen lassúbb lesz, másrészt a füst és a láng terjedését is akadályozzuk ezzel; a helyiségben található anyagokkal el kell tömíteni az ajtók réseit, ezzel megakadályozható a füst bejutása; ezt követően a helyiség ablakainak kinyitásával friss levegő áramolhat be; ha mindez fordítva történik az égés erősödhet,
- ha személy be van zárva, segítségért kell kiáltania, és közben körül kell néznie van-e másik menekülési út,
- mentésre váró akasszon ki valamit, pl. inget, más ruhadarabot az ablakba, így jelezze a Tűzoltóság részére tartózkodási helyét.

6.8. A tűzoltás utáni teendők

A tűz eloltása és a tűzoltóság elvonulása után a helyszínt érintetlenül kell hagyni, amíg az illetékes hatóságok a tűzvizsgálatot el nem végzik. A tűzvizsgálat végrehajtásához a hatóság részére mindenki köteles a kért felvilágosítást megadni. A hatósági tűzvizsgálat befejezése után a helyreállítási munkákat meg kell kezdeni, gondoskodni kell az elhasznált tűzoltó eszközök és anyagok (pl. tűzoltó készülék) pótlásáról.

6.9. Veszélyforrások – védekezési módok:

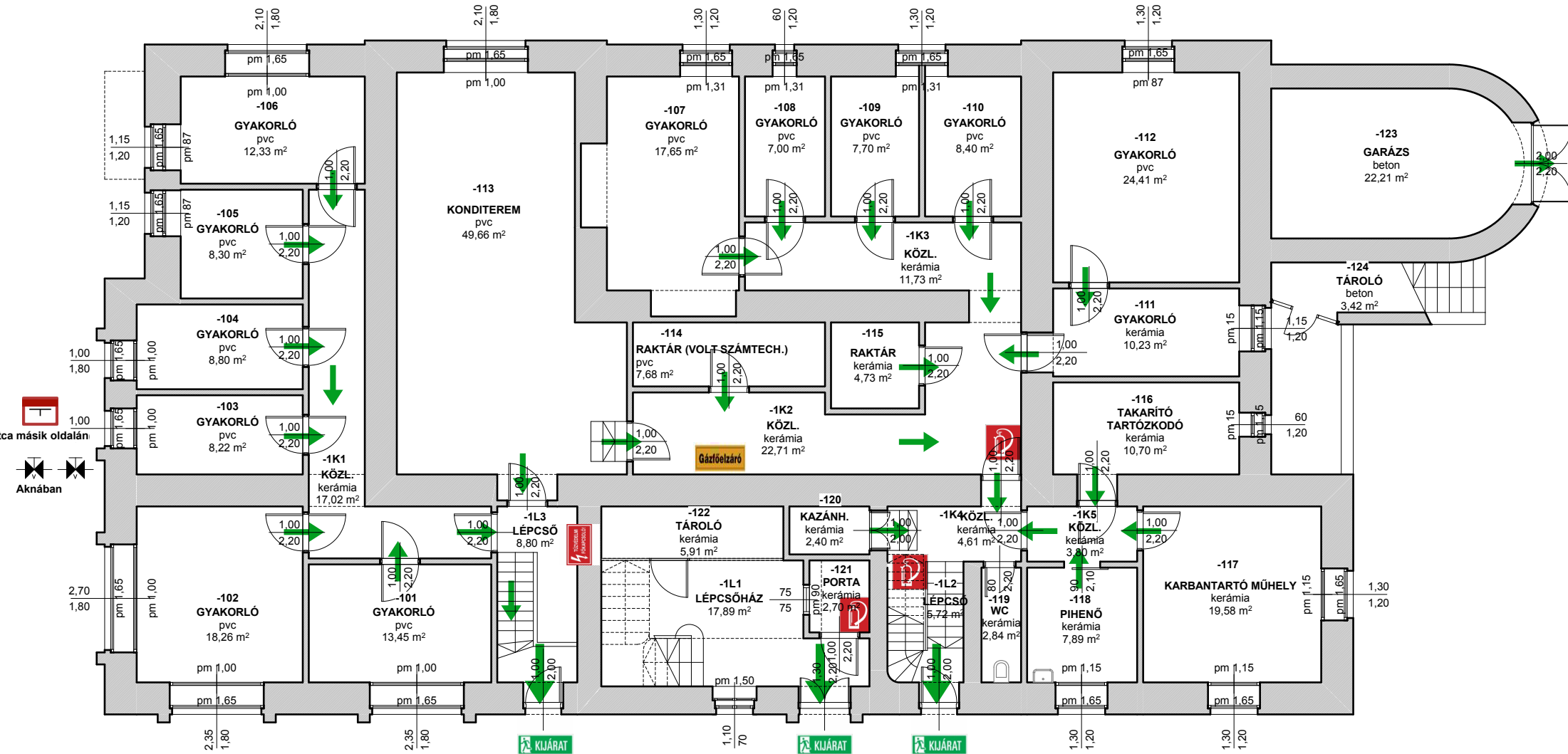
Veszélyforrás	Veszélyhelyzet	Következmény	Hatások	Védelmi módok
Villamos fogyasztó-, kapcsoló berendezések	Berendezés meghibásodása, túlterhelés, túlhevülése...stb.	Elektromos zárlat, villamos ív	Tűzveszély – tűz.	Áramtalanítás, áramszolgáltató értesítése, tűzoltás.
Gázfogyasztó berendezések	Csővezeték, csővezeték csatlakozások sérülése, berendezések meghibásodása.	Gázok kijutása a helyiségbe (gázszivárgás).	Tűz- és robbanásveszély.	Gáz főelzáró csap elzárása, szellőztetés, gázszolgáltató értesítése, áramtalanítás, tűzoltás. Nyílt láng használata, szikrát okozó tevékenység végzése, elektromos kapcsolók működtetése TILOS!

6.10. Alaprajz

A menekülési útvonaltervet az 1. függelék tartalmazza.

Függelékek

1. függelék Menekülési útvonalterv



TŰZRIADÓ TERV

ALAGSORI ALAPRAJZ

Liszt Ferenc Zeneművészeti Egyetem
Bartók Béla Kollégium
1071 Budapest, Városligeti fasor 33.
Hrsz.: 33489/1

2018. április 26.

Jelmagyarázat:

menekülési útirány

tűzoltó készülék

fali tűzcsap

telefon

elektromos menekülési útvonal jelző tábla

KIJÁRAT kijárat

tűzvédelmi főkapcsoló

gáz főelzáró

víz főelzáró

közterületi tűzcsap

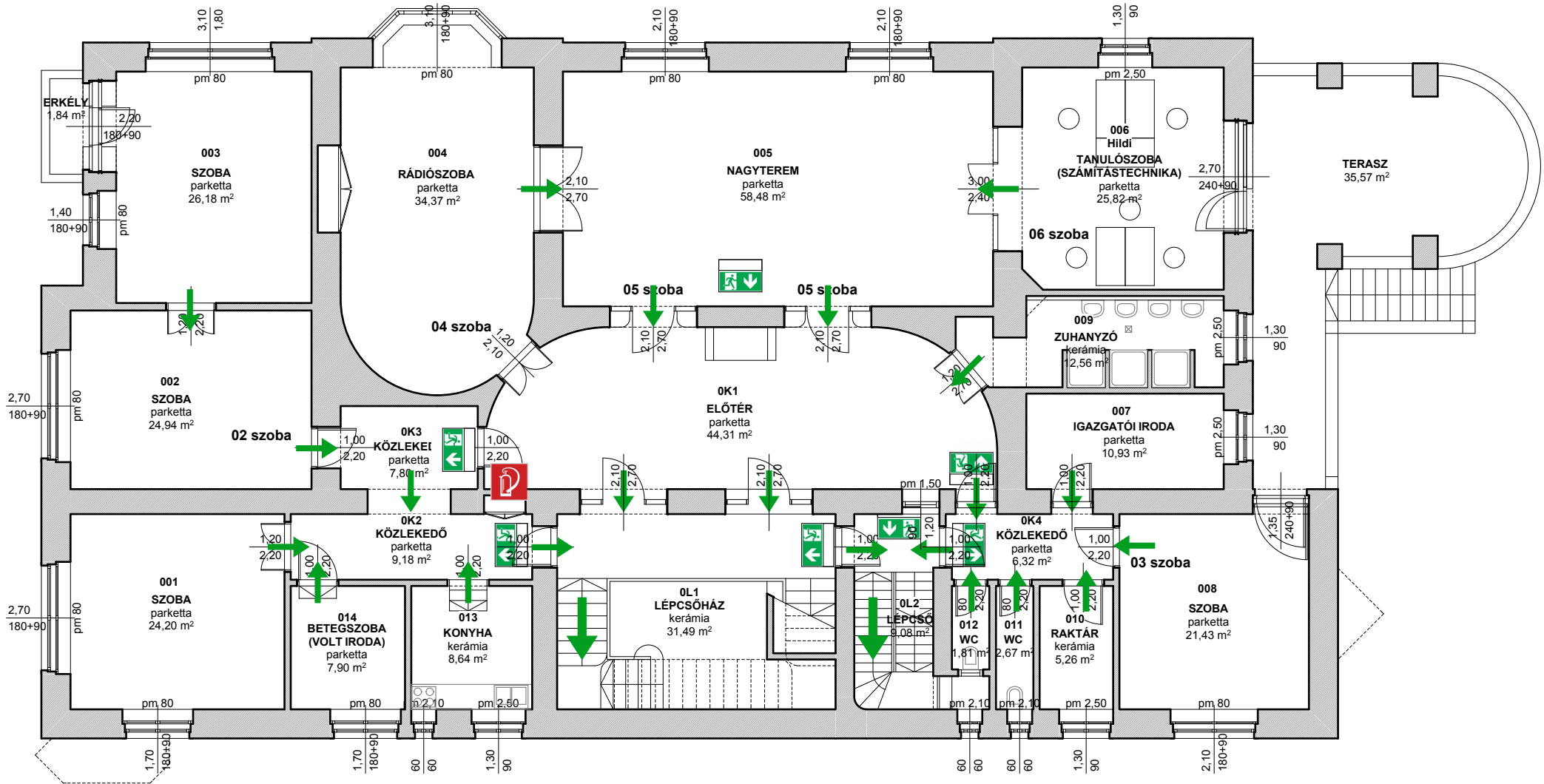
Tűzeset, káreset bejelentése:

Tűzoltóság **105**

Rendőrség **107**

Mentők **104**

Központi segélyhívó **112**



TŰZRIADÓ TERV FÖLDSZINTI ALAPRAJZ

Liszt Ferenc Zeneművészeti Egyetem
Bartók Béla Kollégium
1071 Budapest, Városligeti fasor 33.
Hrsz.: 33489/1

2018. április 26.

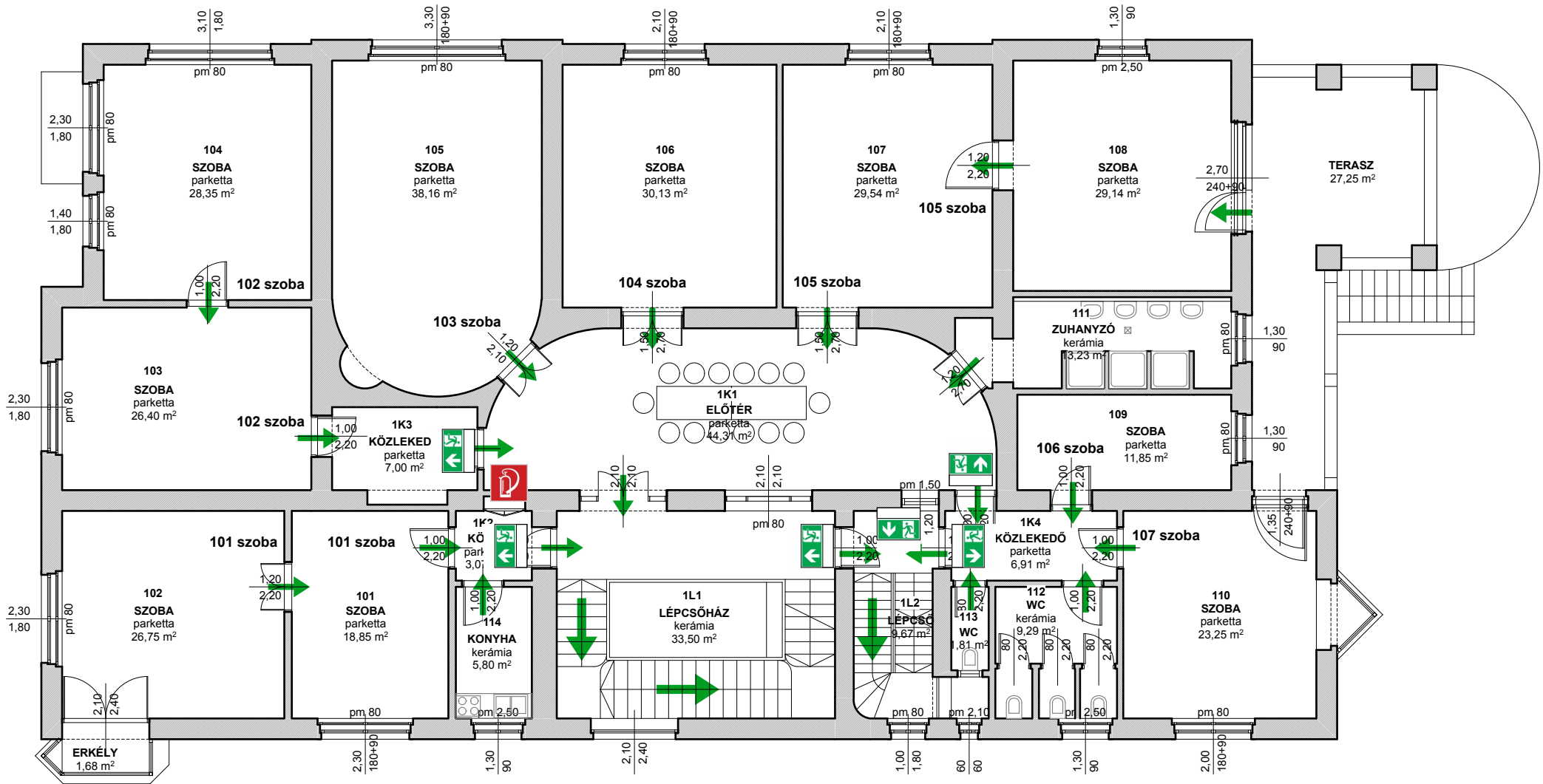
Jelmagyarázat:

- menekülési útirány
- tűzoltó készülék
- fali tűzcsap
- telefon
- elektromos menekülési útvonal jelző tábla

- KIJÁRAT kijárat
- tűzvédelmi főkapcsoló
- gázfőlezáró
- víz főlezáró
- közterületi tűzcsap

Tűzeset, káreset bejelentése:

- Tűzoltóság **105**
- Rendőrség **107**
- Mentők **104**
- Központi segélyhívó **112**



TŰZRIADÓ TERV

1. EMELETI ALAPRAJZ

Liszt Ferenc Zeneművészeti Egyetem
Bartók Béla Kollégium
1071 Budapest, Városligeti fasor 33.
Hrsz.: 33489/1

2018. április 26.

Jelmagyarázat:

menekülési útirány

tűzoltó készülék

fali tűzcsap

telefon

elektromos menekülési útvonal jelző tábla

KIJÁRAT kijárat

tűzvédelmi főkapcsoló

gáz főelzáró

víz főelzáró

közterületi tűzcsap

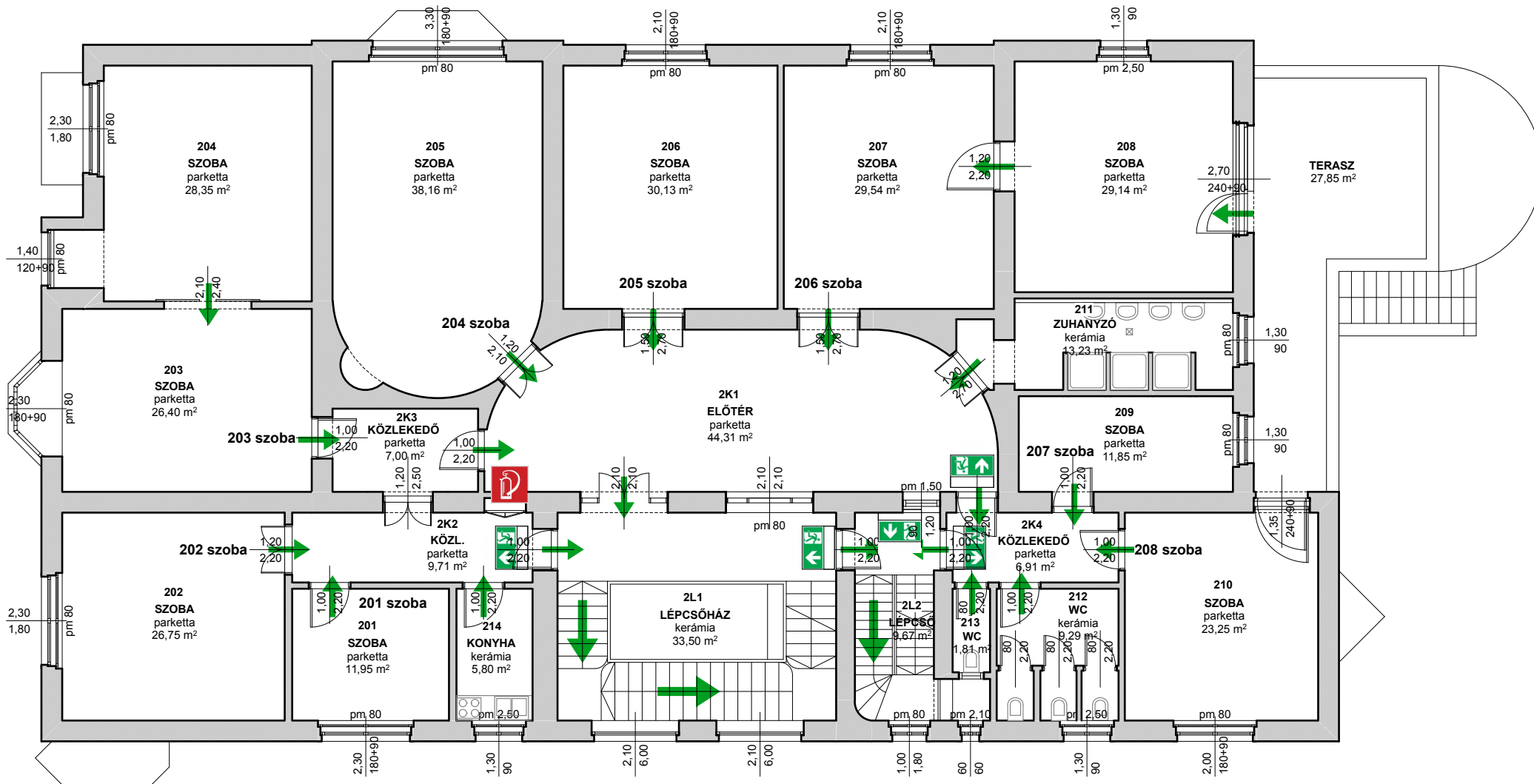
Tűzeset, káreset bejelentése:

Tűzoltóság **105**

Rendőrség **107**

Mentők **104**

Központi segélyhívó **112**



TŰZRIADÓ TERV

2. EMELETI ALPRAJZ

Liszt Ferenc Zeneművészeti Egyetem
Bartók Béla Kollégium
1071 Budapest, Városligeti fasor 33.
Hrsz.: 33489/1

2018. április 26.

Jelmagyarázat:

menekülési útirány

tűzoltó készülék

fali tűzcsap

telefon

elektromos menekülési útvonal jelző tábla

KIJÁRAT kijárat

tűzvédelmi főkapcsoló

gáz főelzáró

víz főelzáró

közterületi tűzcsap

Tűzeset, káreset bejelentése:

Tűzoltóság **105**

Rendőrség **107**

Mentők **104**

Központi segélyhívó **112**

